

# Kit de démarrage IEN 1D

"Rentrée, tuilage et autres sports d'endurance!"

**TU VIENS DE CHAUSSER LES BASKETS  
D'IEN ?**



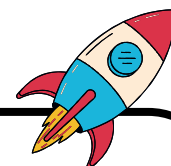
**CE KIT EST POUR TOI.**

**PAS POUR TOUT T'EXPLIQUER.  
MAIS POUR T'AIDER À RESPIRER,  
T'ORIENTER, ET POSER TES PREMIERS  
PAS AVEC CONFIANCE.**



**SPOILER :  
TU NE SERAS PAS PARFAIT·E, MAIS TU PEUX  
DÉJÀ ÊTRE PERTINENT·E. ET ÇA CHANGE  
TOUT !**

## LE TUILAGE : TA RAMPE DE LANCEMENT



Présentiel, distanciel, bricolé ? Tout est bon à prendre.

- Profite de chaque moment : visite, réunion, appel... même une visio entre deux portes peut être précieuse.
- Pas de tuilage officiel ? Crée ton propre sas d'entrée : un appel, un mail, un agenda récupéré = une boussole en plus.
- Récupère les modèles de documents, tableaux de suivi, mails-type.
- Note tout ce qui t'étonne. Plus tard, ce sera de l'or.

Rappelle-toi : ce que tu ne notes pas aujourd'hui, tu le chercheras en août.

**CONFIDENTIAL**

## CE QU'ON NE T'A PAS DIT ...

... mais qu'il faut savoir !

- Le ou la secrétaire de circo est ton meilleur guide du terrain ET ton point d'ancrage logistique.
- Il n'y a pas de mode d'emploi unique. Ce qui marche ailleurs ne marchera pas toujours chez toi.
- Chaque école a sa dynamique, son histoire, son ambiance. Observe avant d'agir.
- Tu es responsable, oui. Mais tu as aussi le droit d'apprendre.

L'humilité est une force.  
La solitude, elle, ne doit jamais s'installer.

## LE SAC À DOS DE LA RENTRÉE



À glisser dedans (en plus de ton ordi et ton calme) :

- Un bon agenda (et une organisation qui te parle)
- Le carnet des numéros utiles : DSDEN, CPC, coordo AESH, ERUN...
- Une carte des écoles avec les rythmes, directions, spécificités
- Une mini trousse de secours (physique ET mentale)
- Une boîte à "rappels utiles" : échéanciers, modèles d'écrits, lexiques...

Tu ne peux pas tout prévoir. Mais tu peux t'équiper pour naviguer.

## NOUVEAU POSTE, NOUVELLE RÉGION ?

Changer de fonction, c'est déjà beaucoup. Changer de région, c'est un petit séisme.



- Nouveaux codes, nouvelles équipes, nouvelles habitudes
- Une cartographie à reconstruire... parfois sans GPS émotionnel
- Déménagement, éloignement, réalignement perso

Donne-toi du temps. Observe. Rencontre.  
Respire.  
Ton regard neuf est une richesse, pas un handicap.



## ET SI TU TE CONSTRUISAIS TON PROPRE FILM ANNUEL ?

Construis ton cadre repère annuel pas à pas.

- Prends un calendrier scolaire annuel (national + rythmes locaux)
- Repère les temps forts incontournables : évaluations, réunions de directeurs, conseils d'école, campagnes officielles...
- Ajoute les temps relationnels : visites, rencontres d'équipes, tuilage d'école, coordination inter-degrés...
- Pense aux temps pour toi : temps de veille, de recul, de formation continue, de respiration aussi.

Un film annuel, c'est d'abord un outil pour prioriser, pas pour tout faire.

## CE QUE TU FAIS PENDANT LA RENTRÉE...

... compte double !!

- Même une visite express crée du lien.
- Présente-toi sans surjouer : qui tu es, ce que tu veux construire.
- Repère les fragilités : équipes isolées, passifs à déminer, signaux faibles.
- Crée tes routines : temps de recul, lecture matinale, rituel d'atterrissage.

En septembre, chaque geste compte. Le tien aussi.

## CE QUE TU PEUX DÉJÀ ...



### ... OSER !

- Dire : "Je ne sais pas encore, je me renseigne."
- Appeler un·e collègue, même sans prétexte héroïque
- T'inspirer, pas te comparer
- Créer ton propre outil, à ton image

Être nouveau·elle, c'est aussi être libre de questionner.

## TA NOUVELLE ÉQUIPE



### Un lien à construire

- L'équipe existait avant ton arrivée. Appuie-toi sur elle.
- Écoute ce qui se fait, ce qui a été tenté, ce qui est attendu.
- Ouvre la porte à un fonctionnement collaboratif, pas seulement hiérarchique.
- Exprime ta reconnaissance dès le départ.

Une équipe qui se sent considérée s'engage naturellement.

## QUELQUES PIÈGES ...

### ... à éviter !

- Vouloir comprendre et porter tout d'un coup.
- Reproduire à la lettre ce que tu as vu ailleurs.
- Croire que réactivité = efficacité.
- Négliger les silences. Certains disent plus qu'un discours.

La précipitation sécurise rarement les bonnes personnes.

## ADAPTER SON TEMPO À L'ÉQUIPE EN PLACE

### Une grande circo ? Une micro-équipe ? Un seul CPC ?

La taille de l'équipe, sa stabilité, son histoire... changent tout. Et ton leadership doit s'ajuster à cette réalité concrète.

- On ne co-construit pas à 2 comme à 10.
- On ne lance pas 5 chantiers quand l'équipe est déjà sous tension.
- La disponibilité de chacun·e a des limites – humaines, pas théoriques.
- L'écoute active vaut souvent plus que le grand plan stratégique.

Mieux vaut un projet réaliste qu'un idéal épuisant.

## TU N'ES PAS SEUL·E



### Ton premier cercle de confiance :

- Les collègues IEN (même ceux que tu ne connais pas encore)
- Le ou la secrétaire de circo (incontournable)
- Les CPC, coordos AESH, ERUN, PEMF, etc.
- Les interlocuteurs à la DSDEN : IEN adjoint·e au DASEN, conseillers techniques, divisions
- Repère les prénoms, apprend les voix, garde les mails.

N'oublie pas ceux qui t'ont accompagné jusqu'ici.

## ET LES RÉSEAUX DANS TOUT ÇA ?



### Parce que l'institution parle... même en story.

- Les enseignants y partagent leurs réalités, les chefs leurs projets, les recteurs et les DASEN... leur vision.
- LinkedIn, Instagram, X : ces espaces donnent le ton institutionnel, souvent de manière non officielle mais très lisible.

Repère ce qui est mis en avant : valeurs, postures, exemples inspirants.

## ET SI TU OUBLIES TOUT LE RESTE ?



### Retiens ça :

- Sois curieux·se
- Sois disponible.
- Sois toi-même (c'est déjà beaucoup).
- Et pense à dormir. (Oui, vraiment.)

Commence petit, mais commence.

## PAS EU DE TUILAGE ?

### Pas de panique.

- Replonge dans les derniers mails de la circo.
- Appelle un·e collègue bienveillant·e, même juste pour te situer.
- Demande des modèles, sans gêne.
- Cree ton carnet de bord perso : libre, brouillon, vivant.

Tu ne repars pas de zéro. Tu démarres à ta manière.

**EXTRA  
BONUS**

**AVEC LES DIRECTEURS : DE LA PRÉSENCE,  
PAS DE LA PRESSION.**

Tu accompagnes des leaders pédagogiques en construction permanente.

- Prends le temps de les rencontrer vraiment.
- Installe une relation claire, humaine, équilibrée.
- Partage ton regard sans juger, et encourage la prise d'initiative.
- Soutiens-les quand c'est dur.
- Valorise-les quand c'est juste.
- Pose ton style de leadership : ni sauveur, ni contrôleur...

Un allié qui voit loin, parle vrai et reste proche.

## **POUR CONCLURE... MAIS EN VRAI, POUR COMMENCER.**

**TU ENTRES DANS UN MÉTIER OÙ L'HUMAIN EST PARTOUT :**  
**DANS LES DÉCISIONS, LES TENSIONS, LES SOURIRES ET LES IMPRÉVUS.**  
**TU AVANCERAS PARFOIS À TÂTONS, SOUVENT AVEC CONVICTION,**  
**ET TOUJOURS AVEC CETTE PETITE VOIX INTÉRIEURE QUI TE DIRA :**

**“EST-CE QUE JE SUIS LÉGITIME ?”**

OUI.

PARCE QUE TU ES LÀ. ET QUE TU APPRENDS.

ALORS AVANCE, OSE, DEMANDE, AJUSTE...

ET SURTOUT, GARDE ÇA EN TÊTE :  
LE CONTACT HUMAIN PRÉVAUT SUR TOUT.



**BONNE ROUTE, COLLÈGUE.**